





Agneta Börjeson

070 527 66 77

rottlenaturkultur@gmail.com

www.rottle.se



Egen utsädesodling

- Varför?
- Får man?
- Vad finns för sorter?
- Grunderna
- Fröodling några specifika arter



Varför odla äldre sorter?

- Andra egenskaper
resistenser
smaker
- Traditionella sorter
- traditionell mat
- Skapar större mångfald
våra trädgårdar
- En del av vår
kulturhistoria



Fröodling - varför

Fröodling nödvändigt
för större mångfald av sorter

Säkerhet för framtiden

Bevara sorter som
inte finns i frökatalogerna

Få bra frö

Sälja utsäde



Fröodling af Safstaholms Hvitkål.

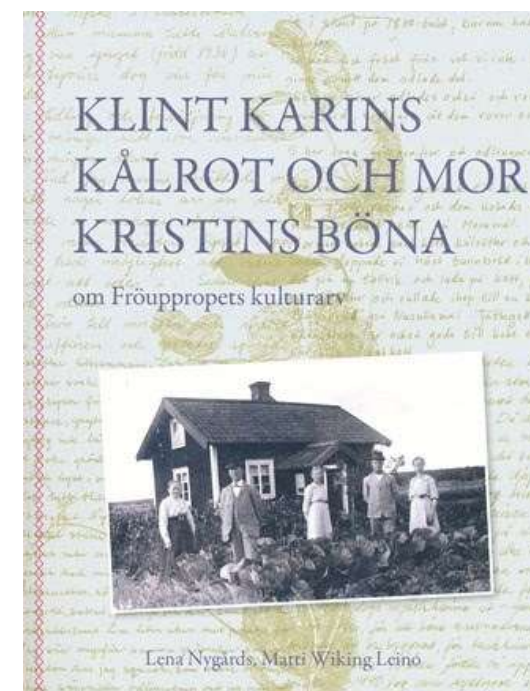
Egen fröodling – vad får man göra

- Det finns inget regelverk som förbjuder odling av ätliga äldre sorter för eget bruk
- Det är tillåtet att ta egna frön
- Byta frön är tillåtet så länge det inte sker kommersiellt



Vad finns för äldre sorter att odla?

- NordGen inventerat och bevarar tidigare samlingar, främst spannmål och ärter
- NordGen gjort olika upprop, t ex i samarbete med tidningen Land och föreningen Sesam
- Fröupppropet, inventering i början på 2000-talet Hitta unika sorter av baljväxter och köksväxter som tidigare inte blivit inventerade
- Baljväxt- och köksväxtsorter med "folklig" historia ca 300 varav en tredjedel ärter
- Lantsorter av spannmål ca 50
- Tidigt förädlade spannmålssorter ca 200



Sorter från Bjäre med omnejd

- 'Båstad', kokböna från Bjäre
- 'Ingas vita', kokböna från Arild
- 'Månsagården', kokböna från Trolle-Ljungby
- 'Ornakärr', kokböna från Höganäs
- 'Persson', kokböna från Österlen
- 'Ebbes mor', kokböna från Vinslöv
- 'Cullenberg', kokböna från Södåkra
- 'Christas gröna', brytböna odlad i Skåne
- 'Särdal', brytböna från Halland
- 'Asarum', vaxböna från Blekinge
- 'Ståstorp', skärböna från Trelleborg
- 'Elin', jättesockerärt från Malmö
- 'Martha', sockerärt från Halmstad
- 'Mattarp', sockerärt från Strömsnäsbruk
- 'Emma B', mägärt från Slättåkra i Halland
- 'Finas fina', mägärt från Kvibille i Halland
- 'Mors stora', mägärt från Broby
- 'Marieholm', kokärt från Tofta
- 'Puggor från Ballingslöv-Glimåkra', gråärt
- 'Maglaby', gråärt
- 'Strömsnäsbruk', gråärt
- 'Stäme', gråärt från Laholm
- 'Dagny', trädgårdssyra från Kristianstad
- 'Brittas spenat', trädgårdsmålla från Veberöd
- 'Mormors spenat', trädgårdsmålla från Halmstad
- 'Nisse', trädgårdsmålla från Önnestad
- 'Stig', trädgårdsmålla från Tofta
- 'Ängelholm', trädgårdsmålla från Edenberga i Halland
- 'Ekholmen', bondböna
- 'Kurt Jönsson', bondböna från Tofta

Kålrotssorter

'Aspås' 'Boltjärn'
'Farfar' 'Finnmarkens vita'
'Gul Svensk' 'Janne'
'Klint Karin' 'Ljustorp'
'Mariero' 'Norsjö'
'Nusnäs' 'Rotabagge'
'Sollrot' 'Trutsgård'
'Tällberg' 'Viksjö'
'Östnor' 'Baggens'
'Bjursås' 'Bortas Bertil'
'Eivin' 'Vintjärn'



Vad behöver man kunna

Art och sort

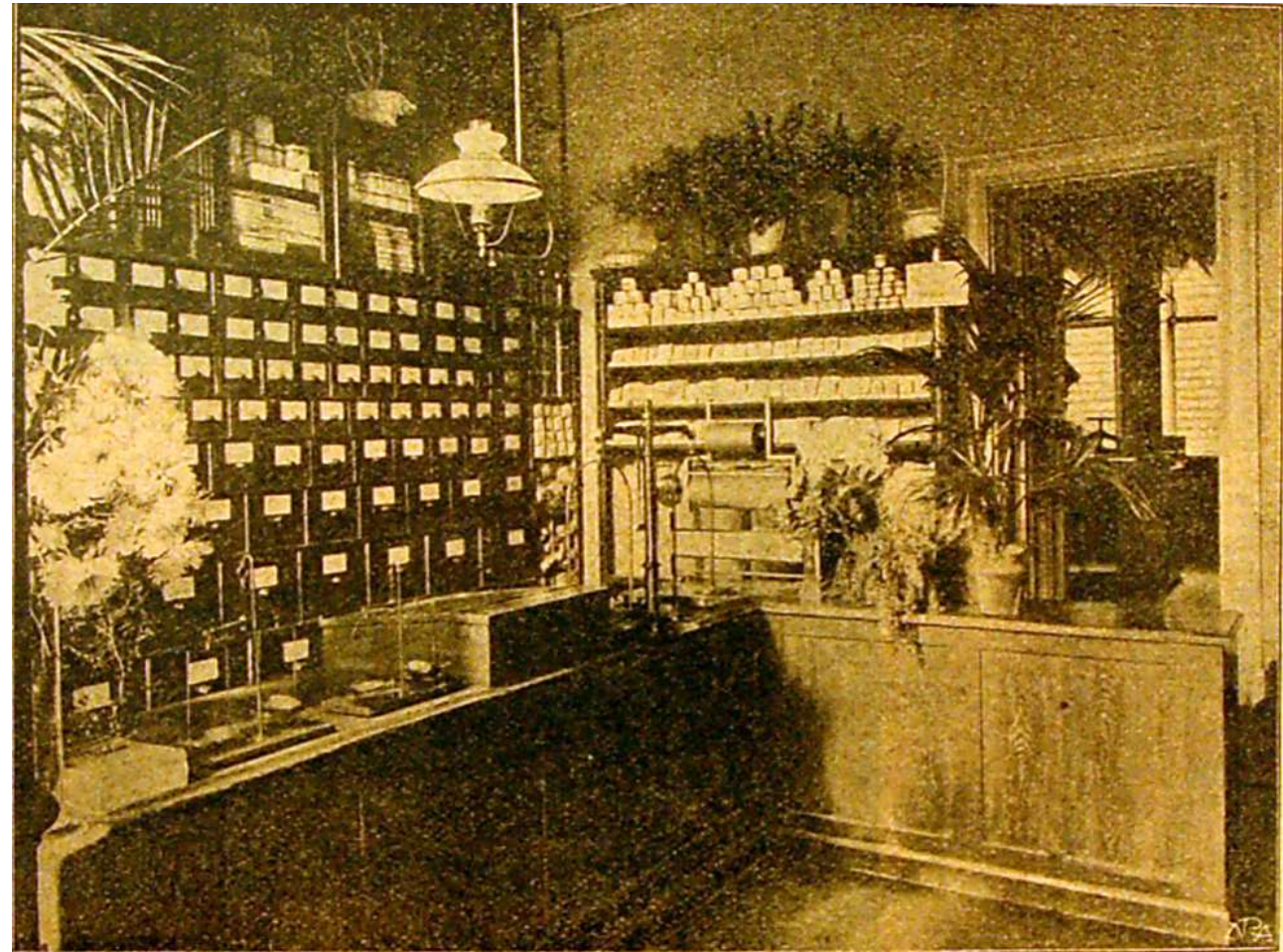
Korsbefruktare eller självbefruktare

- Hur många plantor krävs
- Avstånd från andra sorter inom arten

Ettårig eller tvåårig

- Såtid
- Vinterförvaring av plantor

Planturval



Vad är en art?

En art är en eller flera populationer av individer med flera, gemensamma, yttre särdrag, med vilka den kan särskiljas från andra sådana populationer.

Grupper av individer som under naturliga omständigheter kan fortplanta sig med varandra, producera en fertil avkomma och som är reproduktivt isolerade från andra grupper.



Vad är en sort?

En sort är en samling odlade plantor inom en art som i ett eller flera avseenden klart avviker från andra plantor inom arten och som efter förökning behåller de särskiljande egenskaperna.

Särskiljbar, enhetlig och stabil



Sortmångfald



Korsbefruktare

- Råg
- Palsternacka
- Selleri
- Betor
- Lök
- Gurka
- Pumpa
- Bondbönor
- Kål
- Rova
- Kålrot

Självbefruktare

- Vete
- Korn
- Havre
- Tomat
- Paprika
- Ärter
- Trädgårdsbönor
- Sallad



Planturaval

- Välja sorttypiska plantor
- Väljer man de bästa blir det med tiden en ny sort



Odla

- Hur tätt ska man så?
- Korsningsrisker
- Behöver plantorna stöd?
- Skadegörare
- När är det moget?



Skörda efter hand som det mognar

- Skörda balja för balja eller stängel för stängel
- Bra vid små mängder
- Bästa fröet och högsta utbytet
- Tidsödande, besöka odlingen många gånger
- Lätt eftertorkning innan tröskning



Skörda hela plantan

- Skörda allt samtidigt
- Fullstora baljor börjat ändra färg eller fullmatade fröstänglar
- Slipper angrepp i odlingen och det blir mindre mögel
- Kräver stort torkutrymme
- Baljorna plockas när de flesta är helt torra och får sedan eftertorka



Tröska

- Baljor/skidor ska vara knastertorra så de nästan spricker av sig själva



Tröska

- Vid större mängder frö är maskintröskning tidsbesparande
- Vid mindre odling förloras för mycket frö vid maskintröskning
- Handarbete



Rensa

- Rensa från skräp
- Ju mindre frön desto svårare
- Frösikt med olika maskstorlek för små mängder
- Sädesharpa

- Rensa från dåliga och skadade frön
- Handarbete i lilla odlingen
- Rensapparat som reagerar på avvikande färg och storlek?



Sälja utsäde

- Sorten måste finnas på sortlista
- Frödoling utan risk för korsning
- Friskt frö
- Rent frö
- Grobarhet
- Förpackat
- Märk upp varje parti



Grobarhet

- Placera slumpvis tagna fröer (helst 100) mellan två hushållspapper på en fuktad tidning eller duk
- Placera vid lämplig temperatur
- Ljusgroende fröer placeras ljusst
- Får inte torka, men inte heller dränkas, täck gärna med plast med lufthål
- Räkna hur många som grott efter 10 dagar, omvandla till procenttal
- Fröna har grott när en tydlig rot syns och fröet i övrigt ser bra ut



Förvara

- Partierna förvaras torrt och svalt (och djurfritt)
- Håll koll på dina partier, viktigt att märka upp dem
- Baljväxter och kålväxtfrö håller sig bra i rumstemperatur
- Längre hållbarhet om man fryser
- Men inte om frystemperaturen varierar mycket, och isbildning måste undvikas



Ärt, fröodling

- Obligat självbefruktande
- Odlar flera sorter samtidigt
- Så tidigt
- Ett fåtal plantor räcker normalt
- Behöver stöd
- Lantsorter behöver fler plantor för att bevara helheten
- Torka på fält eller i lada, tröska på vintern



Bondbönor, fröodling

- Sås så fort jorden reder sig
- Inte frostkänslig men angrips av bladlöss
- Korsbefruktare
- Trädgårdssorter lite mindre stresståliga men normalt tålig gröda
- Varning för bönsmyg!



Trädgårdsböna, fröodling

- Obligat självbefruktande
- Odlar flera sorter samtidigt OK
- Frostkänslig både vår och höst
- Behövs inte många plantor, om det inte är en lantsort
- Torka på fält bäst, annars hela plantor inne
- Tröska på vintern



Kålväxter fröodling

- Korsbefruktare.
- Stora avstånd mellan sorter viktigt
- Många plantor behövs, undantag kålrötter
- Så inte för tidigt, lättare att övervintra plantor som inte blivit för stora
- Men sorttypiska plantor måste kunna identifieras
- Tvåårig, övervintring av fröstockar



Trädgårdsmålla, fröodling

- Korsbefruktare.
- Stora avstånd mellan sorter viktigt
- Många plantor behövs
- Så tidigt
- Kan behöva stratifiering
- Ta in fröstänglarna för eftertorkning
- Vanligt att den fått fröså sig själv



